

35

**Megoldások**

- 68 Így bánj a kék színnel
- 74 Újgenerációs mosogatótálcák
- 78 Portugália kincsei: bútorok

**Életöröm**

- 84 Modern édenkert a városban
- 88 Balaton a tányéron
- 94 Batu barlangszentély Malajziában
- 96 Mark-et
- 97 Üzletlista
- 98 Előzetes

CÍMLAPPFOTÓ: VIKMAN ANDRÁS CIKKÜNKBŐL

# Virágzó KAPCSOLAT

Mindennapjaik ritmusa mellett a lejtős telek adottságait is figyelembe kellett vennie Tamásnak és Honának, amikor belevágtak budai otthonuk felépítésébe. A különleges kihívás megoldásához kiváló ötletek és munkakapcsolat segítette hozzá őket.

SZÖVEG: MÁTYÁS LARA FOTÓ: F. TÓTH GÁBOR STYLING: HORVÁTH VERA



**nappali** A színek helyett az anyagokra és a formákra helyezték a hangsúlyt: a tölgy-padló és a visszafogott fehér falak mellett látszik igazán a belsőépítész által tervezett beépített polc ritmusa, a lép-

csőház izgalmas kialakítása. MEZZO KANAPÉ BoConcept; EGYEDI POLCRENDSZER Wad Bútor Kft.; GYERTYATARTÓK, VÁZA Zara Home; DESIGNERS GUILD FEHÉR PÁRNÁK Hephaistos

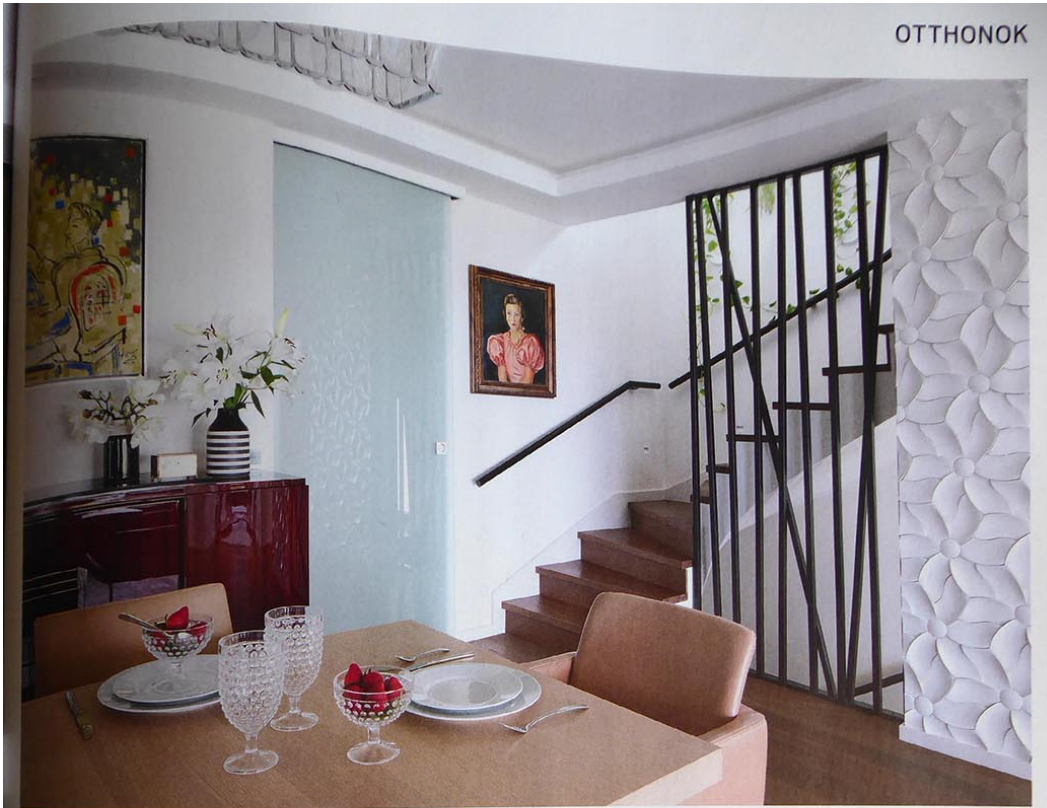
## OTTHONOK

TEKA DECK LOC CHERRY  
TÖLGPARKETTA TriParkett;  
KWL E800 D KANDALLÓ-  
BETÉT Miháczki Kandalló;  
MARIPOSA BŐRBORÍTÁSÚ  
ÉTKEZŐSZÉK BoConcept;

LITESTONE PALAKÓ BUR-  
KOLAT JADÉ GREEN SZÍN-  
BEN Slate Design; FABBIAN  
DONO LÁMPA RIO Lámpa-  
stúdió; PETAL BETON FAL-  
BURKOLAT KAZA Concrete



## OTTHONOK



# a

lenyűgöző városi panorámával, izgalmas adottságokkal rendelkező telek és a részben kész építészeti tervek is megvoltak már, amikor Tamás és Ilona felkeresték a Geppetto Belsőépítész Iroda tervezőjét, Tas Fruzsínát, segítséget kérve a belső terek finomhangolásához, berendezéséhez.

„Hosszú távra terveztünk, így azt szerettük volna, ha az otthonunk tökéletesen az életmódunkhoz igazodik, ahol a belső elrendezés számunkra a legpraktikusabb” – kezdi Tamás. A lejtős területen azonnal felmerült a bejárat kialakításának kérdése: mivel a telek magasabban fekvő része érintkezik az utca szintjével, így a garázzsal egyúttal ide kerültek a hálósobák, a kertkapcsolatos közösségi tér pedig lent helyezkedik el. „Tamásék a hét öt napján a garázs felől lépnek be a házba, de hétfőként és vendégek érkezésekor a földszinti ajtót használják, így tulajdonképpen két bejáratot, két előszobát alakítottunk ki” – meséli Fruzsina. Ez a szintkülönbség a nappali és az étkező helyzetét is meghatározta: hogy a csodás panorámát élvezni tudják, a ház egyik falát szinte teljes egészében üveglablakok és -ajtók adják, ami a nappalinál mutatja meg igazán a szépségét. Néhány lépcsőfokkal feljebb →

„LETISZTULT FORMÁK ÉS MINŐSÉGI ANYAGOK TESZIK AZ OTTHONUNKAT HOSSZÚ TÁVON SZERETHETŐVÉ.”

**étkező** A különböző felületek és textúrák – beton, palakó, fa, üveg és fém – harmóniája itt érvényesül a legjobban. A hófehér beton falburkolat mellett határos ellenpont a fém lépcsőkorlát. Az étkezőgarnitúrát Fruzsina javaslatára látványos üvegsil-lárral emelték ki, az anyag a tolgajtók esetén is visszatér.

OTTHONOK



kapott helyet az étkező, a két helyiséget pedig különleges térelválasztó határolja: a természetes, vékony palakövel burkolt falba építették be a kandallót, amelynek tűztere mindkét oldalról üvegezett. „Letisztult, modern formákat szerettünk volna, kevés színnel, sokkal inkább izgalmas anyagokkal – mondja Tamás. – Ennél több konkrétumot nem is mondtunk, Fruzsina ötleteit pedig nagyon szerettük.”  
A tervező és a család is egyetértene abban, hogy az épület egyik legszebb belső részlete a dekoratív lépcsőház lett: itt a falon megjelenő finom virágminta betonból készült, a korlát pedig feketére festett fém. „Számomra ez az ellentétek harmóniáját jeleníti meg – vallja Fruzsina. – A különböző anyagok és bútorok épp olyan jól működnek együtt ebben a házban, ahogy mi is megtaláltuk a közös hangot.” Tamásék úgy érzik, az előző otthonukból magukkal hozott darabok és az új, sokszor formabontó megoldások tökéletesen megtalálták helyüket az ízléses, elegáns és időtálló enteriórökben.

**Konyha** Padló- és falburkolatként is ugyanazt a lapot alkalmazták, csak utóbbi esetben kétszer akkora méretben. A szűk fugaméret elegáns megoldás, csakúgy, mint a magassfényű fehér elemekkel kombinált, fehérített tölgy konyhabútor – a minimalista stílus a színek is erősítik.  
**EGYEDI KONYHABÚTOR**  
Bono Design; SIENA FEHÉR  
**BÁRSZÉK** BoConcept

PALETTA

OTTHONOK

DULUX  
GOLDEN RICE  
30YY 47/236  
Akzo Nobel

CHARCOAL SLATE  
HC-178  
Benjamin Moore  
Hungary

4929  
Tikkurila





250 m<sup>2</sup>

### ALAPLAP

*Hol található?*

Budapest III. kerületében

*Milyen helyiségei vannak?*

Két előszoba, nappali, konyha, étkező, hálószoba, két gyerekszoba, vendégszoba, három fürdő, mosókonyha

*Hányan laknak benne?*

Tamas és Ilona két gyermekükkel

*Belsőépítész*

Tas Fruzsina, Geppetto Belsőépítész Iroda

**hálószoba** A nappalihoz hasonlóan ebben a helyiségben is a belsőépítész tervei alapján készült a fekete, magaslényű bútor. Kiváló asztalosmunka a fogantyúként

beépített fabetét, maga a felület pedig egyfajta tükröként is szolgál: a frontok a kinti panorámát duplázzák. **EGYEDI HÁLÓSZOBABÚTOR** Wad Bútor Kft.



**Fürdőszoba** Hamar mindenki a fürdőszobává vált a gyerekfürdőszobába játékos csempeburkolata: a különböző színű, sötétterítős felületű rombuszokból álló, masszív tervezés után

alakult ki a háromdimenziós hatású, felfelé fokozatosan elfogyó minta. **MUTINA TEX RUNNER 1** **CSEMPE** Point Zero, **MIMO** **SZANITEREK** Laufen